

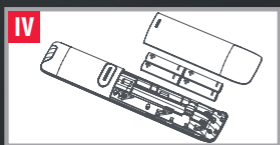
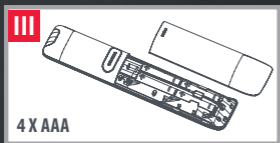
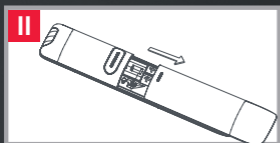
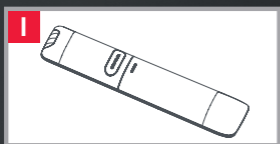
ONE[®]
FOR ALL

URC7967

SMART CONTROL PRO 6

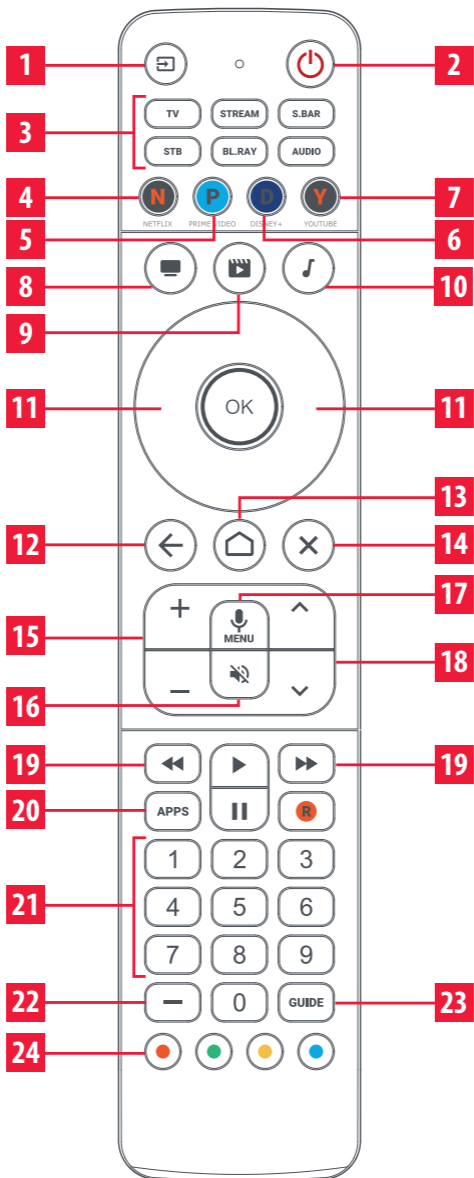
ENGLISH 2

FRANÇAIS 16



ENGLISH

KEY DESCRIPTIONS | URC7967



KEY DESCRIPTIONS | URC7967

- 1 INPUT** Selects the Input of the current device
- 2 POWER** On / Off
- 3 TV, STREAM, S. BAR, STB, BL.RAY, AUDIO**
Device keys – press these to select the device you want to control
- 4 NETFLIX** Netflix (if available).
- 5 PRIME VIDEO** Amazon Prime Video (if available).
- 6 DISNEY +** Disney+ (if available).
- 7 YOUTUBE** YouTube (if available).
- 8 WATCH TV** Combines up to 3 Devices; a TV, a source device and an audio device
- 9 WATCH MOVIE** Combines up to 3 Devices; a TV, a source device and an audio device
- 10 LISTEN TO MUSIC** Combines up to 3 Devices; a TV, a source device and an audio device
- 11 UP, LEFT, OK, RIGHT, DOWN**
Navigate and select items in the menu of the current device
- 12 BACK** One step back in the menu
- 13 HOME** Home /Smart Menu
- 14 EXIT** Exit the Menu
- 15 VOL +, VOL -** Controls the Volume of the current Audio Device
- 16 MUTE** Mute
- 17 MIC / MENU** Settings or Options Menu – When controlling a device using the Google TV OS, holding this key down will give access to Voice Commands
- 18 CH +, CH -** Channel Up and Down
- 19 REW, PLAY, FF, PAUSE, REC** Controls the playback of the current show or disc
- 20 APPS** Apps Menu
- 21 Digits 0-9** Digits 0-9 for channel selection for channel selection
- 22 DASH** Delimiter for selection of sub-channels
- 23 GUIDE** TV Guide
- 24 RED, GREEN, YELLOW, BLUE** Quick access buttons for the menu of the current device

INTRODUCTION

The One For All Smart Control Pro 6 is a Universal Remote Control capable of controlling up to 6 Audio Video devices, including one Bluetooth controlled device such as a Google TV, Apple TV or Amazon Fire stick.

Once the remote has been set up to control these devices, you will have access to a wealth of useful extra features including Macros, Activity control and more. The purpose of this manual is to help discover those features, how to set them up and to personalize the remote so it's perfectly suited to your home entertainment area.

ONE FOR ALL ADVANCED APP

Programming the remote is done entirely using the One For All Advanced app, so first make sure to download it from the Apple App Store or the Google Play Store by scanning the below code with your phone.



www.oneforall.com/advancedapp

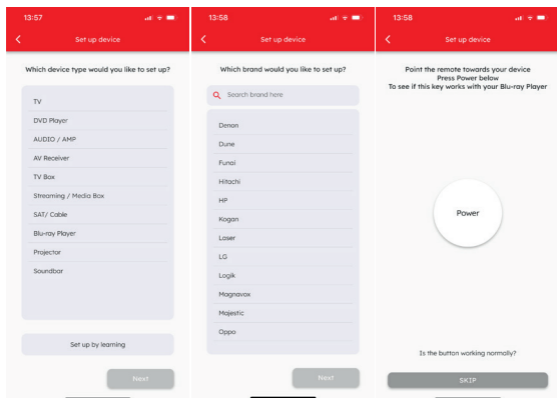
Once downloaded, you will be asked to pair the remote with your phone by holding the OK key down until the LED blinks. Once it is paired, you should start by setting up your devices.

DEVICE SETUP

The first screen you will see on the app is the Devices screen. This is where you add the devices you want to control using the Smart Pro 6. It can control up to 6 IR (infrared) controlled devices including TVs, Sound Bars and Set Top Boxes, and one via Bluetooth Low Energy (BLE). A good example of a BLE controlled device would be an Apple TV, a TV running the Google TV Operating System or an Amazon Fire Stick.

Firstly make sure the device you want to set up is turned on, and not in Standby. We recommend you set up your TV first. To set it up first select the device type, then enter the brand. The app will then lead you through a process where you will test a function or two by pointing the remote towards the device and seeing if it reacts.

When you confirm that the functions are working, you will be able to choose the name of the device, for example Samsung TV, and it will be downloaded to the remote. Repeat this for each device you want to control.



DEVICE SETUP

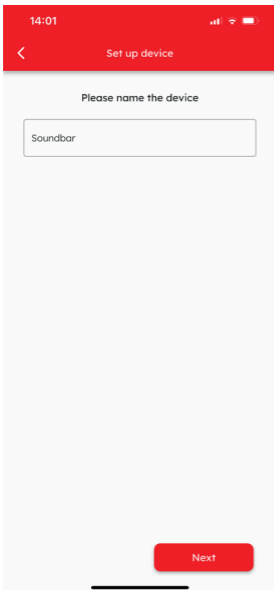
Tip:

If you find that no functions tested worked, or you cannot locate the brand of your devices at all, you can still set it up using the original remote control by selecting "Set up by Learning" at the device type screen. For more information on Learning, check the Learning section.

Setup by Learning

If the original remote for your devices is working, you can use it to set up a device. When at the device select screen, select "Set up by Learning" and the app will guide you through the process, using the original remote to teach the One For All one key at a time. Some tips to help you through the process:

- Do not learn under a direct incandescent light or in bright sunlight
- Keep the 2 remotes 1 to 2 inches apart and facing each other
- If pressing and releasing a key on the original remote doesn't work, try holding it down for slightly longer
- You can learn onto the physical keys, or create custom keys with their own name and they will be displayed on the screen



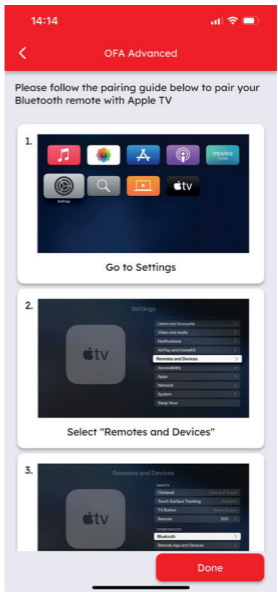
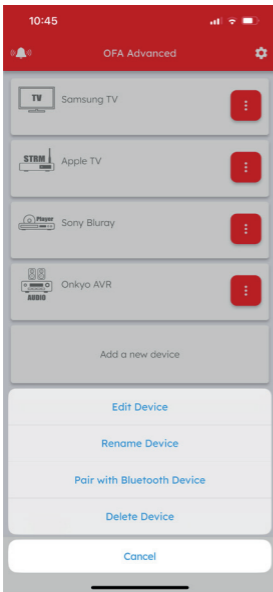
DEVICE SETUP

Set up a Bluetooth device

If your device is capable of being controlled by Bluetooth Low Energy (BLE), you can program the Smart Control to use BLE when controlling that device. If you would like to do so the app will lead you through the process of pairing with the device.

This can differ per device; here we show an Apple TV. This can be controlled via IR as well, so when you first set it up you will test some functions and it will be added to the Device screen. From here you can click the icon with the 3 dots and choose the option Pair with Bluetooth Device.

For Bluetooth only devices such as an Amazon Fire TV stick, the app will prompt you to pair the device automatically.

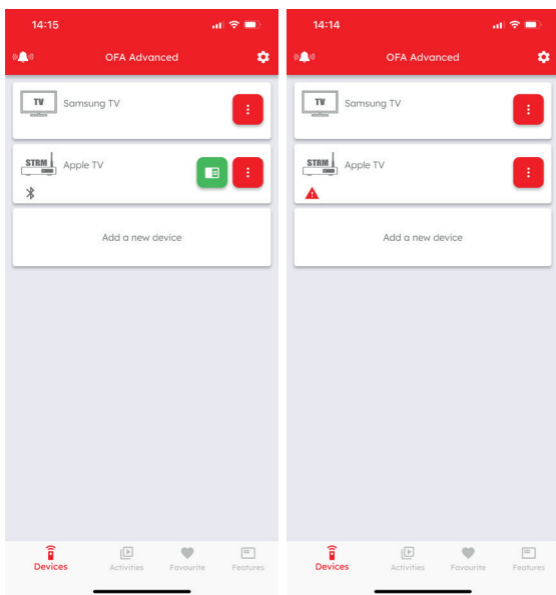


DEVICE SETUP

Follow the on screen instructions in the app and when prompted on the OFA remote select the device from the touch screen and the remote will enter pairing mode - the LED will flash. Follow the instructions on the device to pair the remote, and the LEDs will blink twice to confirm success. The Smart Control Pro 6 is now paired with the device.

If you wish to carry on programming the remote, you will need to briefly hold OK on the OFA remote to swap the pairing back to your phone.

When your device has successfully been paired with the remote via Bluetooth, you will see a green icon under the device in the Devices screen. If it is not paired you will see a red exclamation point.



Bluetooth Control

If the device paired is a Google or Android TV device, you will also be able to use voice control using the voice (microphone) key.

When you select the device from the Devices or Activities screens on the remote, it will automatically connect and you will see 2 blinks. When you change the device or activity you are controlling, the connection will be dropped until the next time you select the device.

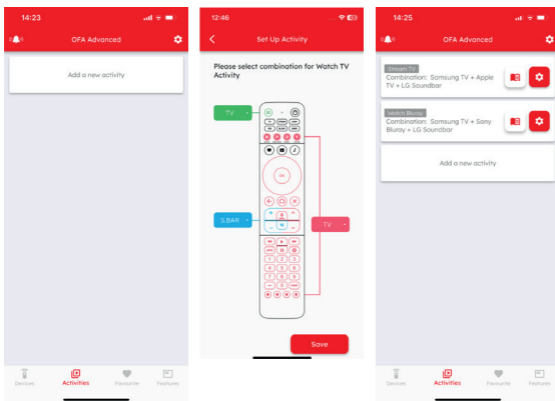
Note that the OFA Remote can only be paired with one AV Device using Bluetooth, so if you have multiple you should choose the device you use most.

ACTIVITIES

Activities

An Activity is a combination of multiple devices into a single mode. For example, when you are watching a show on your Set Top Box, you are also controlling the input of your television and the volume of your Sound Bar. You can combine this into the Activity called Watch TV. The Pro 6 has 3 Activity keys; Watch TV, Watch Movie and Listen to Music.

In the Activity mode, you can assign groups of keys to different devices. The groups are the input key, the keys displayed on the screen, the keys except for the Volume controls, and the Volume Up, Down and Left. So when you select this Activity on the remote, you can control the relevant functions for the relevant device without having to swap devices.



To set up an Activity, firstly ensure that you have already set up the OFA remote to control all the devices you wish to control. Next select the Activities screen in the app, and tap "Add a new activity". You can now select which key groups can control which devices. This will then be downloaded to your remote and added to the Activity keys on the remote.

Select the activity by clicking on the key, and the keys will now behave as you have programmed.

As the activity is a combination of devices, the power key behaves slightly differently. Holding down the Power key for 2 seconds will send Power to all the devices contained within the Activity.

We recommend you use this when you have finished using the activity, for example you have finished watching TV for the evening, just hold down the Power key and turn everything off.

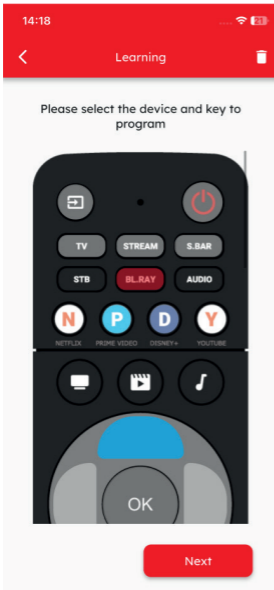
You can also assign a macro to an Activity, which can turn on devices and select input when you press the Activity key on the remote. For more information, see the section "Macros".

FEATURES

Learning

The Smart Control Pro 6 is capable of learning keys from original infrared remote controls. You can choose to learn a function or two, or learn an entire remote control. This can be useful if the standard Device Setup doesn't work. Learning is initiated by the app, but to prepare make sure you have the original working remote to hand as well as the Smart Control.

The app will guide you through the procedure, but basically it involves pointing the original remote towards the OFA remote, selecting a destination key on the app, and then pressing the desired key on the original remote.



It is possible to delete learned functions also by selecting the trash can icon on the top right. Some tips for learning are:

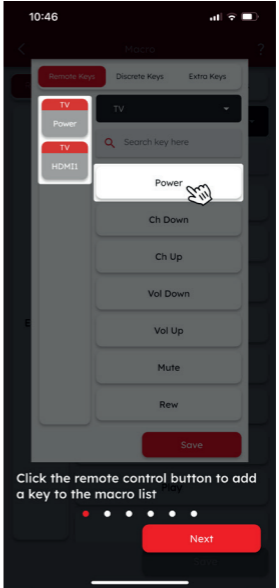
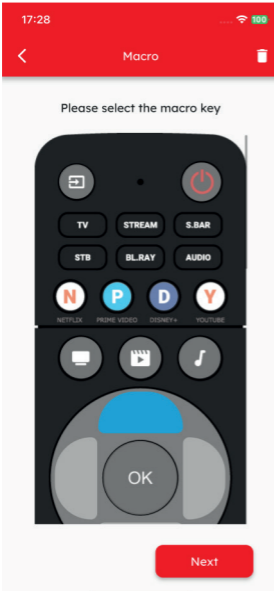
- Do not learn under a direct incandescent light or in bright sunlight
- Keep the 2 remotes 1 to 2 inches apart and facing each other
- If pressing and releasing a key on the original remote doesn't work, try holding it down for slightly longer

Macros

A macro is a series of key presses assigned to a single key. For example a 3 digit channel number could be programmed onto one key for easy access. Even more usefully, macros can be assigned to Activities, so that when the Activity is selected, the remote can turn on the relevant devices and select any relevant inputs. An example would be creating a macro for a Watch TV Activity which turns on the TV, STB and Sound Bar, then waits 5 seconds and selects HDMI 1 on the TV, and then enters the Watch TV mode, ready to control the Activity.

FEATURES

To program a macro, select Macro from the Features Page of the app. Then you will be asked to select either a key on the remote or an Activity. You will then see a brief explanation of how to build a macro.



You can build a list of keys on the left of the screen by selecting the device and then the key on right hand side. You will notice that there are 3 types of keys.

Remote Keys

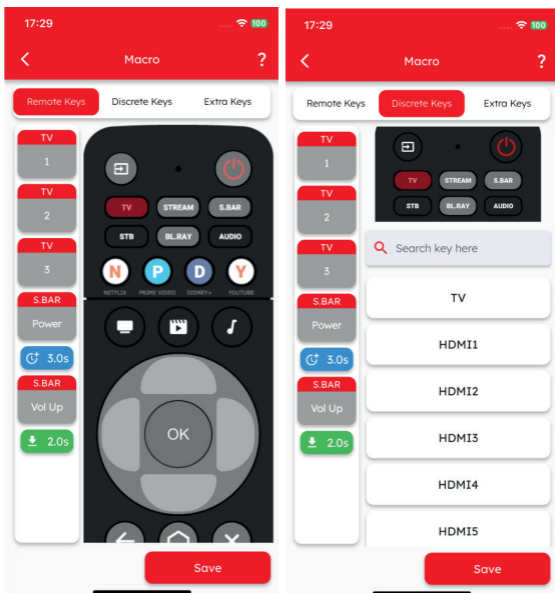
Remote Keys are the physical keys on the Smart Control.

Discrete Keys

Discrete Keys are keys that perform a direct function, which may not be available on your original remote, but come in very useful when building a macro. For example, the Power key on your original remote turns the TV On and Off. But for some major manufacturers, there are discrete keys for Power On and Power Off. These will only turn the TV on or off respectively, and not toggle between the two. So no matter how many times you send the Power On function, the TV will never turn off, unlike the standard Power button.

Similarly using the original remote, pressing the Input key will normally bring up a menu where you can choose which HDMI Input you want to select. But some brands of TV support discrete keys for HDMI 1, HDMI 2 etc. These are also useful in a macro as you can be sure which input you are selecting and therefore which device's picture will be shown.

FEATURES



It is important to note that not all manufacturers support discrete keys, so they may not be available for your specific device.

Extra Keys

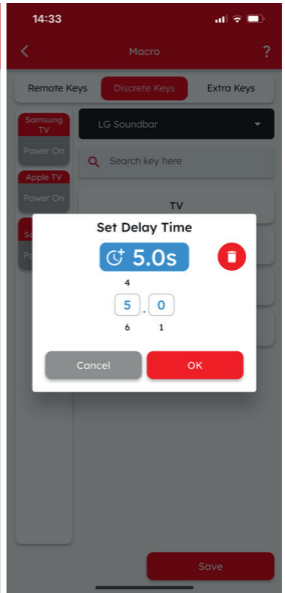
Extra keys are keys that may have been on your original remote, but are not featured on the standard keys of the OFA Remote. Examples of these would be Subtitles or Settings Menu.

Once a key has been added to the list on the left, tapping on it will give some extra options. You can set a delay before the next key in the list is sent. This is useful if you need wait for a few seconds – for example if you turn a TV on, it will generally take a few seconds before it can respond to another command such as selecting HDMI Input. You can also set an amount of time a key is held down for.

All of these options combine to give you the opportunity to create smart macros for starting an Activity. For example if you have created a Watch TV Activity that combines control of your TV, Set Top Box and Sound Bar, you could program a macro onto it that would turn on your TV, turn on your Set Top Box, turn on your Sound Bar, wait for 5 seconds and then select HDMI 1 on the TV. The devices would then be in the correct state, and the remote would be in the Watch TV mode combining control of them.

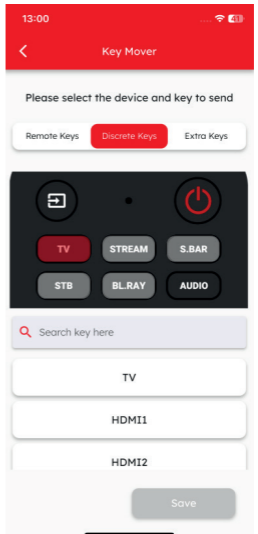
And remember an Activity has an automatic Power Off macro when you hold down the Power key for 2 seconds in the Activity mode.

FEATURES



Key Mover

The Key Mover feature allows you to copy the functionality of a key within a particular device to a different key in any device. This includes Remote Keys, Discrete Keys and Extra Keys.



FEATURES

Volume Lock

The Volume Lock feature allows you to lock the Volume Up, Down and Mute keys so that they always control one particular device no matter which device mode you are in. So if you use a Sound Bar, for example, you will want to control the volume of that always without having to switch to the Sound Bar device.

Note that Volume Lock is not applicable for Activities, which can have a dedicated volume control per Activity.

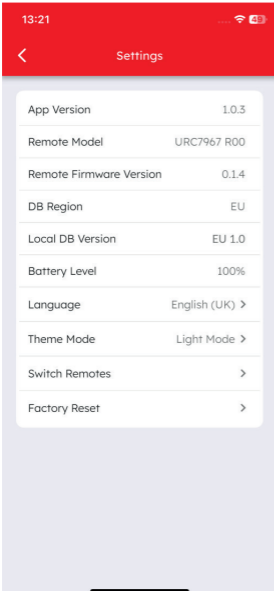


FEATURES

App Settings

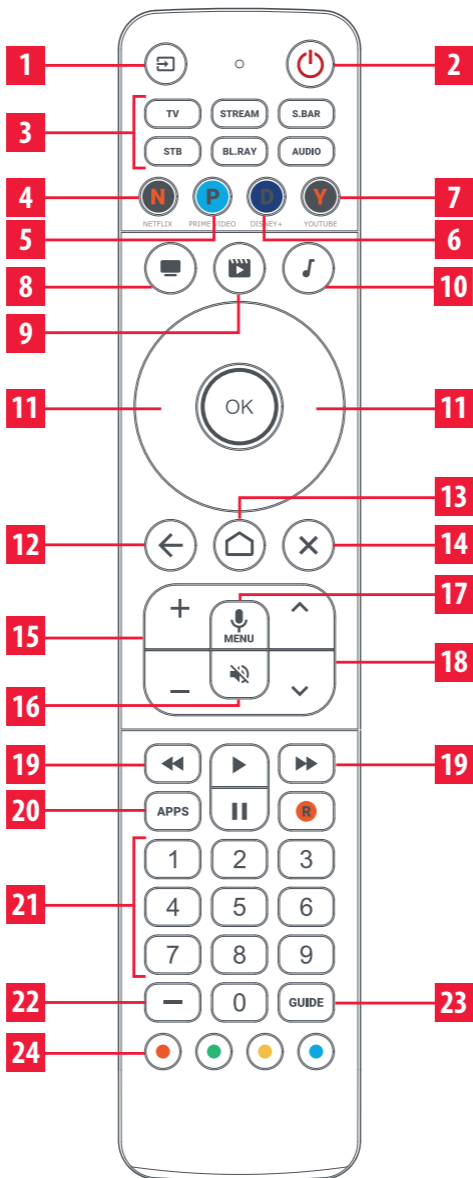
Pressing the cog icon on the top right will display a screen detailing the setting of the app.

The screen shown is an example.



FRANÇAIS

DESCRIPTIONS DES TOUCHES | URC7967



DESCRIPTIONS DES TOUCHES | URC7967

- 1 ENTRÉE (INPUT)** Sélectionne l'entrée de l'appareil actuel
- 2 MARCHÉ / ARRÊT (POWER)** Marche / Arrêt
- 3 TV, STREAM, S. BAR, STB, BL.RAY, AUDIO**
Touches des appareils – appuyez dessus pour sélectionner l'appareil que vous souhaitez contrôler
- 4 NETFLIX** Netflix (si disponible).
- 5 PRIME VIDEO** Amazon Prime Video (si disponible).
- 6 DISNEY +** Disney+ (si disponible).
- 7 YOUTUBE** YouTube (si disponible).
- 8 REGARDER LA TÉLÉVISION (WATCH TV)** Combine jusqu'à 3 appareils : un téléviseur, un appareil source et un appareil audio
- 9 REGARDER UN FILM (WATCH MOVIE)** Combine jusqu'à 3 appareils : un téléviseur, un appareil source et un appareil audio
- 10 ÉCOUTER DE LA MUSIQUE (LISTEN TO MUSIC)** Combine jusqu'à 3 appareils : un téléviseur, un appareil source et un appareil audio
- 11 HAUT, GAUCHE, OK, DROITE, BAS (UP, LEFT, OK, RIGHT, DOWN)**
Permet de naviguer et de sélectionner des éléments dans le menu de l'appareil actuel
- 12 RETOUR (BACK)** Recule d'un niveau dans le menu
- 13 ACCUEIL (HOME)** Accueil / Menu intelligent
- 14 QUITTER (EXIT)** Quitter le menu
- 15 VOLUME + / - (VOL +, VOL -)** Règle le volume de l'appareil audio actuel
- 16 COUPURE DU SON (MUTE)** Couper le son
- 17 MICRO / MENU (MIC / MENU)** Menu Paramètres ou Options
– Lorsque vous contrôlez un appareil utilisant le système d'exploitation Google TV, maintenir cette touche enfoncée donne accès aux commandes vocales
- 18 CHAÎNE + / - (CH +, CH -)** Chanaux haut et bas
- 19 RETOUR RAPIDE, LECTURE, AVANCE RAPIDE, PAUSE, ENREGISTREMENT (REW, PLAY, FF, PAUSE, REC)** Contrôle la lecture de l'émission ou du disque actuel
- 20 APPLICATIONS (APPS)** Menu Applications
- 21 CHIFFRES 0-9** Chiffres 0-9 pour la sélection des chaînes
- 22 TIRET** Séparateur pour la sélection des sous-chaînes
- 23 GUIDE TV (GUIDE)** Guide TV
- 24 ROUGE, VERT, JAUNE, BLEU** Boutons d'accès rapide au menu de l'appareil actuel

INTRODUCTION

La One For All Smart Control Pro 6 est une télécommande universelle capable de contrôler jusqu'à 6 appareils audio-vidéo, dont un appareil compatible Bluetooth tel qu'une Google TV, une Apple TV ou une Amazon Fire Stick.

Une fois la télécommande configurée pour contrôler ces appareils, vous aurez accès à une multitude de fonctionnalités supplémentaires utiles, notamment les macros, le contrôle des activités et bien plus encore. L'objectif de ce manuel est de vous aider à découvrir ces fonctionnalités, à les configurer et à personnaliser la télécommande afin qu'elle soit parfaitement adaptée à votre espace de divertissement à domicile.

APPLICATION ONE FOR ALL ADVANCED

La programmation de la télécommande s'effectue entièrement via l'application One For All Advanced. Veuillez donc à la télécharger au préalable depuis l'App Store d'Apple ou le Google Play Store en scannant le code ci-dessous avec votre téléphone.



www.oneforall.com/advancedapp

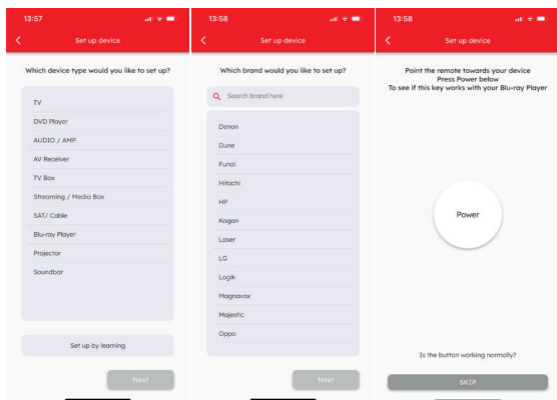
Une fois l'application téléchargée, il vous sera demandé de coupler la télécommande avec votre téléphone en maintenant la touche OK enfoncée jusqu'à ce que la LED clignote. Une fois le couplage effectué, vous devrez commencer par configurer vos appareils.

CONFIGURATION DES APPAREILS

Le premier écran qui s'affiche dans l'application est l'écran « Appareils ». C'est là que vous ajoutez les appareils que vous souhaitez contrôler à l'aide du Smart Pro 6. Il peut contrôler jusqu'à 6 appareils commandés par infrarouge (IR), notamment des téléviseurs, des barres de son et des décodeurs, ainsi qu'un appareil via Bluetooth Low Energy (BLE). Un bon exemple d'appareil contrôlé par BLE serait une Apple TV, un téléviseur fonctionnant sous le système d'exploitation Google TV ou une Amazon Fire Stick.

Assurez-vous tout d'abord que l'appareil que vous souhaitez configurer est allumé et ne se trouve pas en veille. Nous vous recommandons de configurer votre téléviseur en premier. Pour le configurer, sélectionnez d'abord le type d'appareil, puis entrez la marque. L'application vous guidera ensuite à travers un processus au cours duquel vous testerez une ou deux fonctions en pointant la télécommande vers l'appareil pour voir s'il réagit.

Une fois que vous aurez confirmé que les fonctions fonctionnent, vous pourrez choisir le nom de l'appareil, par exemple « Téléviseur Samsung », et celui-ci sera téléchargé sur la télécommande. Répétez cette opération pour chaque appareil que vous souhaitez contrôler.



CONFIGURATION DE L'APPAREIL

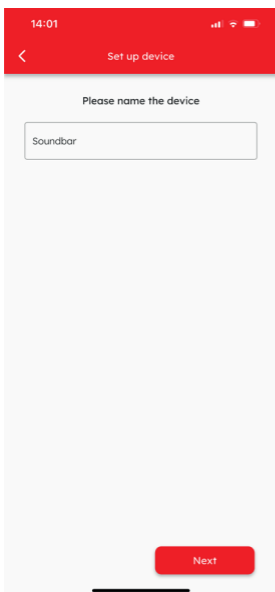
Conseil :

Si aucune des fonctions testées ne fonctionne ou si vous ne trouvez pas la marque de vos appareils, vous pouvez tout de même les configurer à l'aide de la télécommande d'origine en sélectionnant « Configurer par apprentissage » sur l'écran des types d'appareils. Pour plus d'informations sur l'apprentissage, consultez la section Apprentissage.

Configuration par apprentissage

Si la télécommande d'origine de vos appareils fonctionne, vous pouvez l'utiliser pour configurer un appareil. Sur l'écran de sélection des appareils, sélectionnez « Configurer par apprentissage » et l'application vous guidera tout au long du processus, en utilisant la télécommande d'origine pour programmer la télécommande One For All, une touche à la fois. Voici quelques conseils pour vous aider tout au long du processus :

- Ne procédez pas à l'apprentissage sous une lumière incandescente directe ou en plein soleil
- Maintenez les deux télécommandes à une distance de 2,5 à 5 cm l'une de l'autre et face à face
- Si le fait d'appuyer puis de relâcher une touche de la télécommande d'origine ne fonctionne pas, essayez de la maintenir enfoncée un peu plus longtemps
- Vous pouvez programmer les touches physiques ou créer des touches personnalisées avec leur propre nom ; celles-ci s'afficheront à l'écran



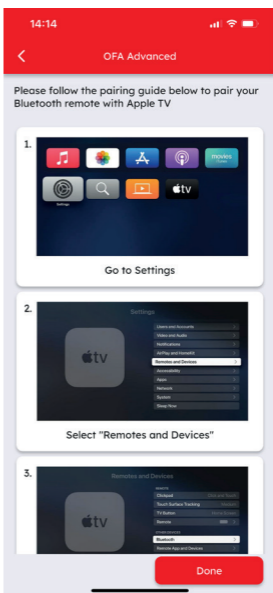
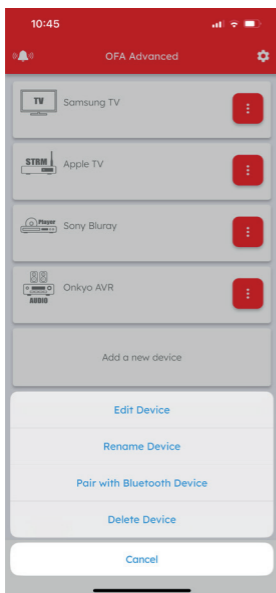
CONFIGURATION DE L'APPAREIL

Configurer un appareil Bluetooth

Si votre appareil peut être commandé via Bluetooth Low Energy (BLE), vous pouvez configurer le Smart Control pour qu'il utilise le BLE lors de la commande de cet appareil. Si vous souhaitez procéder ainsi, l'application vous guidera tout au long du processus d'appairage avec l'appareil.

La procédure peut varier selon l'appareil ; nous prenons ici l'exemple d'une Apple TV. Celle-ci peut également être contrôlée par infrarouge. Lors de la première configuration, vous testerez donc certaines fonctions et l'appareil sera ajouté à l'écran Appareils. À partir de là, vous pouvez cliquer sur l'icône avec les 3 points et choisir l'option Appairer avec un appareil Bluetooth.

Pour les appareils uniquement compatibles Bluetooth, tels que la clé Amazon Fire TV, l'application vous invitera à appairer l'appareil automatiquement.

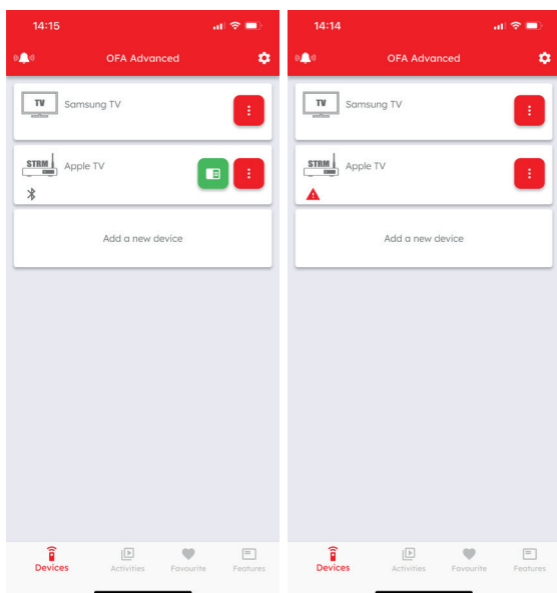


CONFIGURATION DE L'APPAREIL

Suivez les instructions à l'écran dans l'application. Lorsque vous y êtes invité sur la télécommande OFA, sélectionnez l'appareil sur l'écran tactile ; la télécommande passera alors en mode d'appairage (la LED clignotera). Suivez les instructions affichées sur l'appareil pour appairer la télécommande ; les LED clignoteront deux fois pour confirmer la réussite de l'opération. La Smart Control Pro 6 est désormais appairée avec l'appareil.

Si vous souhaitez poursuivre la programmation de la télécommande, vous devrez appuyer brièvement sur la touche OK de la télécommande OFA pour revenir à l'appairage avec votre téléphone.

Une fois votre appareil appairé avec succès à la télécommande via Bluetooth, une icône verte s'affichera sous l'appareil dans l'écran Appareils. S'il n'est pas appairé, un point d'exclamation rouge s'affichera.



Commande Bluetooth

Si l'appareil appairé est un appareil Google TV ou Android TV, vous pourrez également utiliser la commande vocale à l'aide de la touche « Voix » (microphone).

Lorsque vous sélectionnez l'appareil depuis les écrans « Appareils » ou « Activités » de la télécommande, la connexion s'établit automatiquement et deux clignotements s'affichent. Lorsque vous changez d'appareil ou d'activité, la connexion est interrompue jusqu'à ce que vous sélectionniez à nouveau l'appareil.

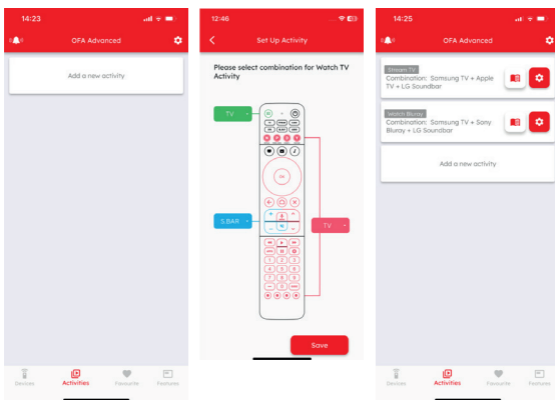
Notez que la télécommande OFA ne peut être appairée qu'avec un seul appareil audiovisuel via Bluetooth. Si vous en possédez plusieurs, choisissez donc celui que vous utilisez le plus.

ACTIVITÉS

Activités

Une activité regroupe plusieurs appareils au sein d'un même mode. Par exemple, lorsque vous regardez une émission sur votre décodeur, vous contrôlez également l'entrée de votre téléviseur et le volume de votre barre de son. Vous pouvez regrouper ces fonctions dans une activité intitulée « Regarder la télévision ». Le Pro 6 dispose de 3 touches d'activité : « Regarder la télévision », « Regarder un film » et « Écouter de la musique ».

En mode Activité, vous pouvez attribuer des groupes de touches à différents appareils. Ces groupes comprennent la touche d'entrée, les touches affichées à l'écran, les touches autres que les commandes de volume, ainsi que les touches d'augmentation, de diminution et de réduction du volume. Ainsi, lorsque vous sélectionnez cette activité sur la télécommande, vous pouvez contrôler les fonctions correspondantes de l'appareil concerné sans avoir à changer d'appareil.



Pour configurer une activité, assurez-vous tout d'abord d'avoir déjà configuré la télécommande OFA pour contrôler tous les appareils que vous souhaitez commander. Sélectionnez ensuite l'écran « Activités » dans l'application, puis appuyez sur « Ajouter une nouvelle activité ». Vous pouvez alors choisir quels groupes de touches peuvent contrôler quels appareils. Ces paramètres seront ensuite téléchargés sur votre télécommande et ajoutés aux touches « Activité » de celle-ci.

Sélectionnez l'activité en cliquant sur la touche, et les touches fonctionneront désormais comme vous les avez programmées.

Comme l'activité regroupe plusieurs appareils, la touche d'alimentation se comporte légèrement différemment. Maintenez la touche d'alimentation enfoncée pendant 2 secondes pour mettre hors tension tous les appareils inclus dans l'activité.

Nous vous recommandons d'utiliser cette fonction lorsque vous avez fini d'utiliser l'activité. Par exemple, si vous avez fini de regarder la télévision pour la soirée, il vous suffit de maintenir la touche d'alimentation enfoncée pour tout éteindre.

Vous pouvez également attribuer une macro à une activité, ce qui permet d'allumer des appareils et de sélectionner une entrée lorsque vous appuyez sur la touche d'activité de la télécommande. Pour plus d'informations, consultez la section « Macros ».

FONCTIONNALITÉS

Programmation

Le Smart Control Pro 6 est capable de programmer les touches des télécommandes infrarouges d'origine. Vous pouvez choisir de programmer une ou deux fonctions, ou bien toute la télécommande. Cela peut s'avérer utile si la configuration standard de l'appareil ne fonctionne pas. La programmation est lancée depuis l'application, mais pour vous y préparer, assurez-vous d'avoir à portée de main la télécommande d'origine en état de marche ainsi que le Smart Control.



L'application vous guidera tout au long de la procédure, mais celle-ci consiste essentiellement à pointer la télécommande d'origine vers la télécommande OFA, à sélectionner une touche de destination dans l'application, puis à appuyer sur la touche souhaitée de la télécommande d'origine.

Il est également possible de supprimer les fonctions programmées en sélectionnant l'icône de la corbeille en haut à droite. Voici quelques conseils pour la programmation :

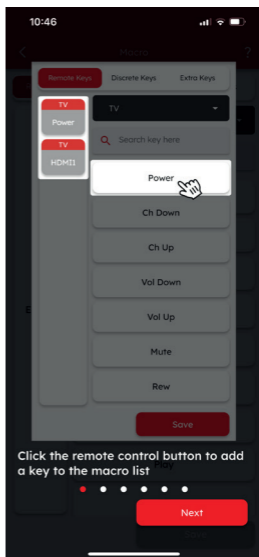
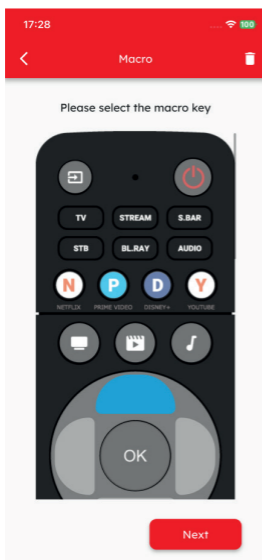
- Ne procédez pas à la programmation sous une lumière incandescente directe ou en plein soleil
- Maintenez les deux télécommandes à une distance de 2,5 à 5 cm l'une de l'autre, face à face
- Si le fait d'appuyer puis de relâcher une touche de la télécommande d'origine ne fonctionne pas, essayez de la maintenir enfoncée un peu plus longtemps

Macros

Une macro est une séquence de touches assignée à une seule touche. Par exemple, un numéro de chaîne à trois chiffres peut être programmé sur une touche pour un accès facile. Plus pratique encore, les macros peuvent être associées à des activités, de sorte que lorsque l'activité est sélectionnée, la télécommande peut allumer les appareils concernés et sélectionner les entrées appropriées. Par exemple, vous pouvez créer une macro pour une activité « Regarder la télévision » qui allume le téléviseur, le décodeur et la barre de son, attend 5 secondes, sélectionne l'entrée HDMI 1 sur le téléviseur, puis passe en mode « Regarder la télévision », prête à contrôler l'activité.

FONCTIONNALITÉS

Pour programmer une macro, sélectionnez « Macro » dans la page « Fonctionnalités » de l'application. Il vous sera alors demandé de sélectionner soit une touche de la télécommande, soit une activité. Vous verrez ensuite une brève explication sur la manière de créer une macro.



Vous pouvez créer une liste de touches sur le côté gauche de l'écran en sélectionnant l'appareil, puis la touche souhaitée sur le côté droit. Vous remarquerez qu'il existe 3 types de touches.

Touches de la télécommande

Les touches de la télécommande correspondent aux touches physiques présentes sur la Smart Control.

Touches distinctes

Les touches distinctes sont des touches qui exécutent une fonction spécifique, qui n'est peut-être pas disponible sur votre télécommande d'origine, mais qui s'avèrent très utiles lors de la création d'une macro. Par exemple, la touche Power de votre télécommande d'origine permet d'allumer et d'éteindre le téléviseur. Mais chez certains grands fabricants, il existe des touches distinctes pour la mise sous tension et la mise hors tension. Celles-ci permettent uniquement d'allumer ou d'éteindre le téléviseur, respectivement, et non de basculer entre les deux. Ainsi, quel que soit le nombre de fois où vous envoyez la fonction de mise sous tension, le téléviseur ne s'éteindra jamais, contrairement au bouton Power standard.

De même, avec la télécommande d'origine, appuyer sur la touche « Input » fait généralement apparaître un menu dans lequel vous pouvez choisir l'entrée HDMI que vous souhaitez sélectionner. Mais certaines marques de téléviseurs prennent en charge des touches distinctes pour HDMI 1, HDMI 2, etc. Celles-ci sont également utiles dans une macro, car vous pouvez être sûr de l'entrée que vous sélectionnez et donc de l'image de quel appareil sera affichée.

FONCTIONNALITÉS



Il est important de noter que tous les fabricants ne prennent pas en charge les touches spécifiques ; celles-ci peuvent donc ne pas être disponibles pour votre appareil.

Touches supplémentaires

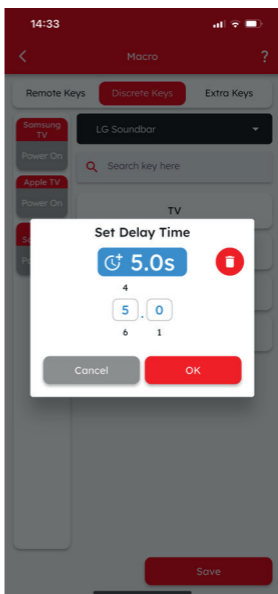
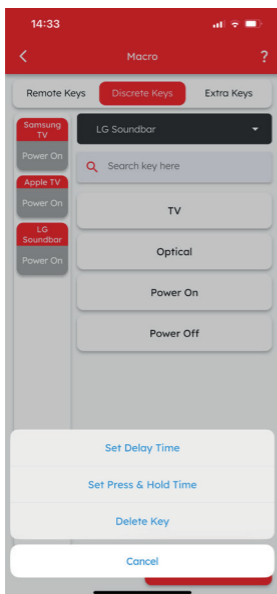
Les touches supplémentaires sont des touches qui figuraient peut-être sur votre télécommande d'origine, mais qui ne sont pas présentes parmi les touches standard de la télécommande OFA. Il s'agit par exemple des touches « Sous-titres » ou « Menu des paramètres ».

Une fois qu'une touche a été ajoutée à la liste de gauche, appuyez dessus pour afficher des options supplémentaires. Vous pouvez définir un délai avant l'envoi de la touche suivante de la liste. Cela est utile si vous devez attendre quelques secondes ; par exemple, lorsque vous allumez un téléviseur, il faut généralement quelques secondes avant qu'il ne puisse répondre à une autre commande, telle que la sélection d'une entrée HDMI. Vous pouvez également définir la durée pendant laquelle une touche doit être maintenue enfoncée.

Toutes ces options se combinent pour vous permettre de créer des macros intelligentes pour lancer une activité. Par exemple, si vous avez créé une activité « Regarder la télévision » qui combine le contrôle de votre téléviseur, de votre décodeur et de votre barre de son, vous pourriez y programmer une macro qui allumerait votre téléviseur, allumerait votre décodeur, allumerait votre barre de son, attendrait 5 secondes, puis sélectionnerait HDMI 1 sur le téléviseur. Les appareils seraient alors dans l'état correct, et la télécommande serait en mode « Regarder la télévision », combinant leur contrôle.

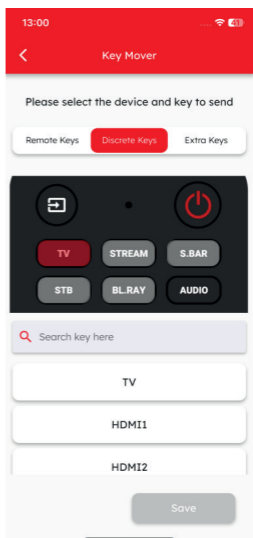
Et n'oubliez pas qu'une activité dispose d'une macro d'arrêt automatique lorsque vous maintenez la touche d'alimentation enfoncée pendant 2 secondes en mode « Activité ».

FONCTIONNALITÉS



Déplacement de touche

La fonction « Déplacement de touche » vous permet de copier les fonctionnalités d'une touche d'un appareil donné vers une autre touche de n'importe quel appareil. Cela concerne les touches de commande à distance, les touches discrètes et les touches supplémentaires.



FONCTIONNALITÉS

Verrouillage du volume

La fonctionnalité « Verrouillage du volume » vous permet de verrouiller les touches d'augmentation, de réduction et de mise en sourdine du volume afin qu'elles commandent toujours un appareil spécifique, quel que soit le mode d'appareil dans lequel vous vous trouvez. Ainsi, si vous utilisez une barre de son, par exemple, vous pourrez régler le volume de celle-ci à tout moment sans avoir à basculer vers la barre de son.

Notez que le verrouillage du volume ne s'applique pas aux activités, qui peuvent disposer d'un contrôle du volume dédié à chacune d'entre elles.

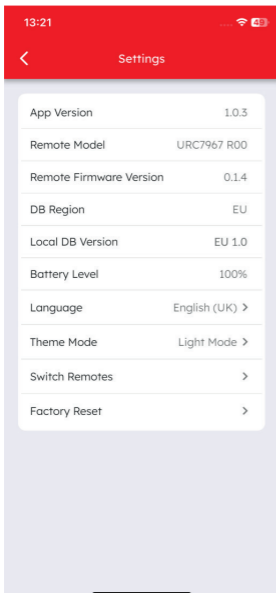


FONCTIONNALITÉS

Paramètres de l'application

En appuyant sur l'icône en forme de roue dentée en haut à droite, vous accédez à un écran présentant les paramètres de l'application.

L'écran affiché est un exemple.



WARRANTY / GUARANTEE

WARRANTY / GUARANTEE INFORMATION

Terms and Conditions for "100% Guaranteed To Work" policy, and the separate 1 Year Limited Warranty against defects in material and workmanship can be found at www.oneforall.com/remotegarantee, or you may request hard copies via mail to Universal Electronics Inc. 15147 N. Scottsdale Road, Suite H300, Scottsdale, Arizona 85254. Please include your full name, product information, and contact information in your request communication.

www.oneforall.com

GARANTIE / INFORMATIONS SUR LA GARANTIE

GARANTIE / INFORMATIONS SUR LA GARANTIE

Les conditions et modalités relatives aux règles " Fonctionnement garanti à 100%" et la garantie limitée de 1 an contre tout défaut de matériaux et de main-d'œuvre peuvent être consultés sur www.oneforall.com/remotegarantee, ou vous pouvez demander une copie papier en composant, ou par courrier électronique au service d'assistance technique Universal Electronics Inc. 15147 N. Scottsdale Road, Suite H300, Scottsdale, Arizona 85254. Veuillez inclure votre nom complet, les informations sur votre produit et vos coordonnées dans votre demande de communication.

www.oneforall.com



Connect with us on Facebook.
Rejoignez-nous sur Facebook.
facebook.com/oneforallworldwide



Connect with us on Instagram.
Rejoignez-nous sur Instagram.
@oneforall.worldwide



Connect with us on LinkedIn.
Rejoignez-nous sur LinkedIn.
linkedin.com/company/one-for-all-worldwide



Visit our YouTube channel.
Visitez notre chaîne youtube.
youtube.com/user/oneforallproducts

Customer Support:
Service client:
www.oneforall-canada.ca

OFA warranty / terms & conditions:
Garantie OFA / termes et conditions:
www.oneforall-canada.ca

Imported into Canada by:
Importé au Canada par:
**Universal Electronics BV –
Europe & International**
P.O. Box 3332, 7500 DH Enschede
The Netherlands
www.oneforall.com

One For All is a registered trademark of Universal Electronics BV
One For All est une marque déposée de Universal Electronics BV

Industry Canada Regulatory Information
CAN ICES-3 (B)/NMB-3 (B)
Avis d'Industrie Canada CAN ICES-3 (B)/NMB-3 (B)

714167
RDN 1290526